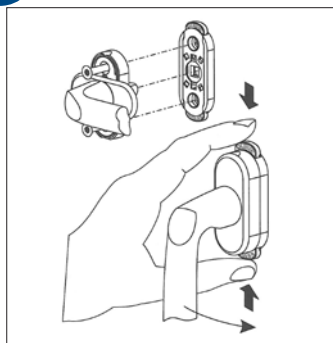


Så här monterar du ditt energifönster



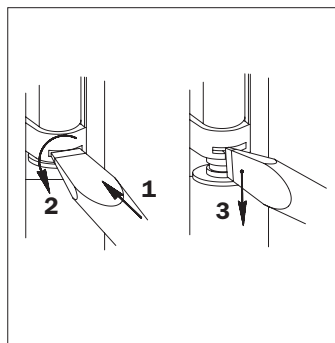
Så här monterar du...

Öppningsbara fönster



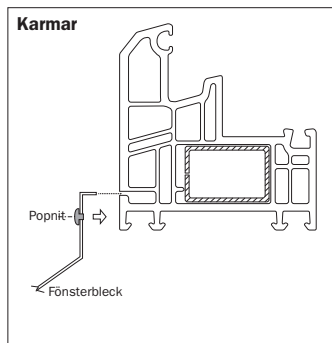
Handtag och barnspärr

Sätt i handtaget löst (kl 6). Vrid till kl 9 (alt. kl 3). Tag ut handtaget och montera samman med "barnspärren", se bild. Vrid till kl 6 och skruva fast.



Övre gångjärns sprint

Demontera bågen från karmen, genom att lossa den övre gångjärns sprinten med skruvmejsel, enligt bild. Öppna barnspärren, vrid handtaget till kl 3 (alt kl 9). Tippa bågen inåt och lyft den uppåt. Återmontera i omvänd ordning.



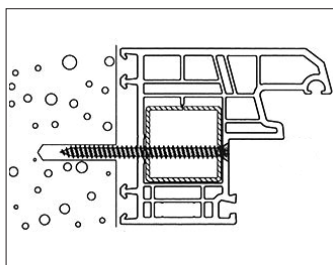
Fönsterbleck

Karmar; montera fönster-blecket i spåret. Säkra med popnit/ fönsterblecksskruv maximalt c-avstånd 200 mm. Fönsterbleck med en anläggningsbredd på mer än 40 mm utanför karm fästs i framkant med fästbleck eller limmas med Tack Easy Hybridlim eller likvärdigt.



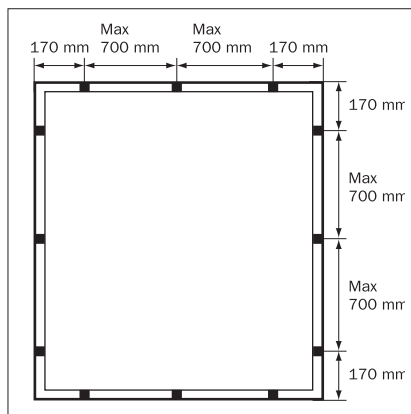
Klossning

Klossar placeras alltid under karmens sidostycken samt lodräta poster. På sido- och bottenhängda fönster/dörrar placeras även klossar diagonalt d.v.s längst ner på gångjärnssidan samt längst upp på låssidan.



Skruv utan plugg

Infästningspunkterna placeras 170 mm från varje hörn samt c/c 700 mm. Vi rekommenderar att ni monterar våra fönster med vår härdade helgångade karmskruv som fäster i de flesta material (utan plugg). Skruven gångar i både karm och väggkonstruktion, därigenom erhåles en vridstyv, spänningslös



och stabil infästning. **OBS!** Att bågen i våra fönster är justerbar i både sidled och höjled. Karmen behöver således inte justeras om den monteras enligt våra anvisningar.

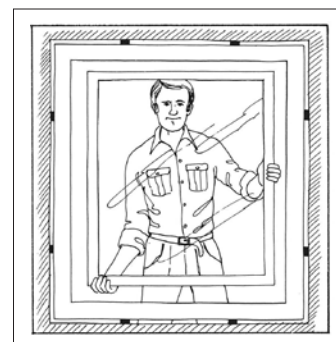
OBS! Kontrollera alltid att skruven löper fritt, utan att gånga fast, i karmens hål. Skruvens gångor skall endast dra i väggkonstruktionen.

Tillse att karmen är fixerad i våg och lod, förborra därefter med en 6 mm borr genom de redan förborrade hålen i karmen in i väggkonstruktionen.

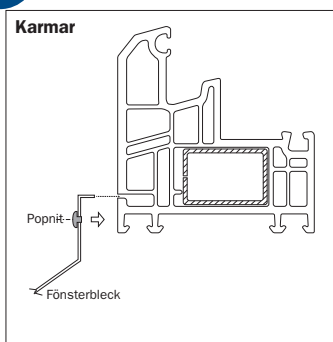
Skruva därefter i skruven, använd bits Torx nr: 30. Kontrollera så att karmens sidor och över-, understycke är raka, detta kan annars äventyra fönstrets täthet.

Bågen sätts tillbaka

Bågen lyfts tillbaka på plats och saxsprinten trycks i samt handtaget monteras permanent.



Fasta fönster



Fönsterbleck

Karmar; montera fönster-blecket i spåret. Säkra med popnit/ fönsterblecksskruv maximalt c-avstånd 200 mm. Fönsterbleck med en anläggningsbredd på mer än 40 mm utanför karm fästs i framkant med fästbleck eller limmas med Tack Easy Hybridlim eller likvärdigt.



Montera antingen:

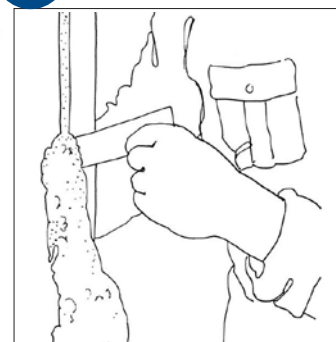
A. med karmskruv (kräver att glaset demonteras), se öppningsbara fönster.
B. med monteringsjärn (bilden). Järnen placeras 150 mm från varje hörn eller post samt c/c 600 mm. Monteringsjärnet knackas fast i karmsidans spår. Ställplatsen bör vara ca 5-15 mm.



Klossning

Klossar placeras alltid 150-200 mm inåt från karmens sidostycken samt under lodräta poster.

Båda fönstertyperna



Drevning

Vi rekommenderar drevning med mineralull. Användes fogskum tänk då på att skummet måste kunna expandera fritt både utåt och inåt under härdningen (ca 24 timmar vid 20°C).

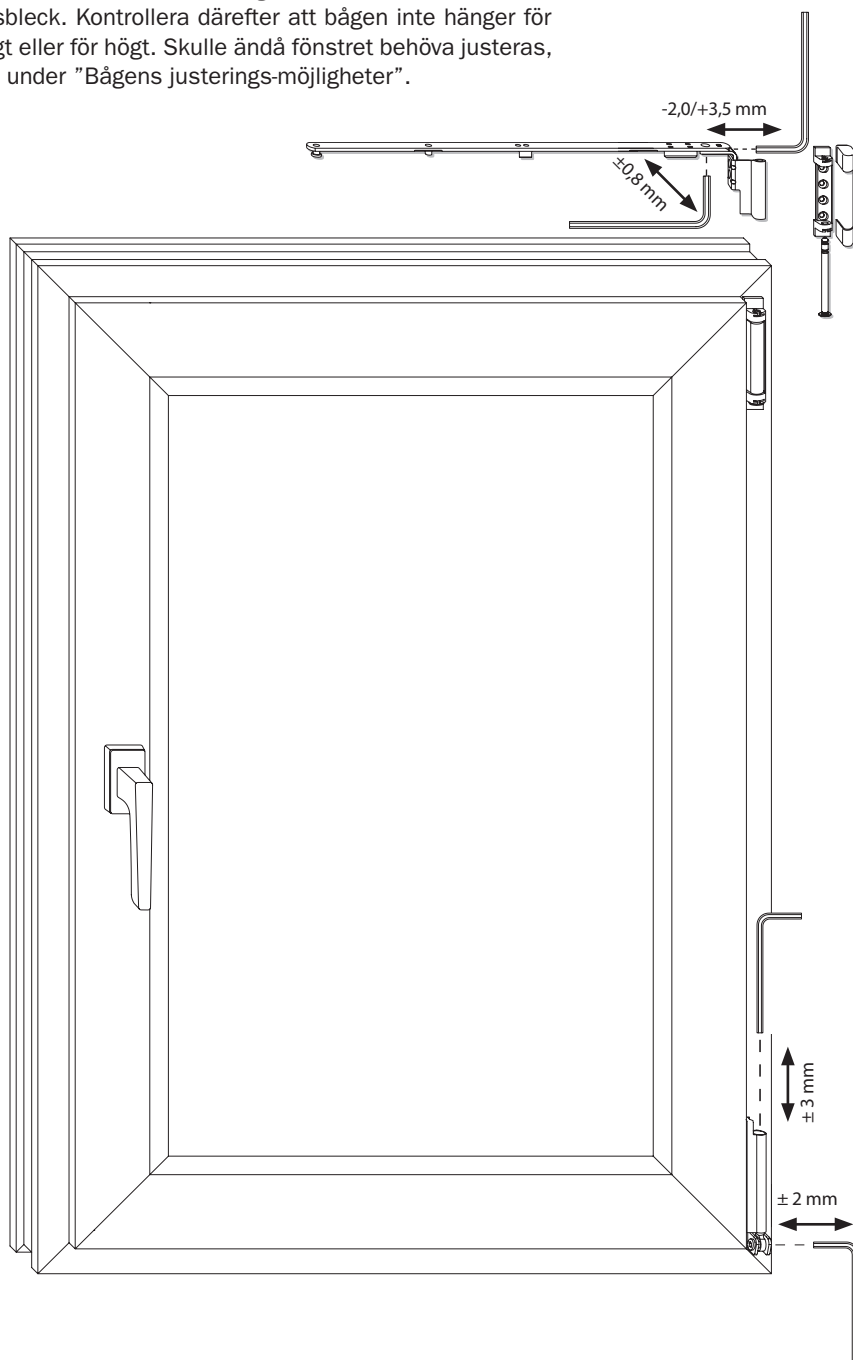
Rengöring

Se instruktioner sista sidan.

Justering av beslag

När fönstret/dörren är monterad

Kontrollera först att samtliga låskolvar tar i respektive låsbleck. Kontrollera därefter att bågen inte hänger för lågt eller för högt. Skulle ändå fönstret behöva justeras, se under "Bågens justerings-möjligheter".



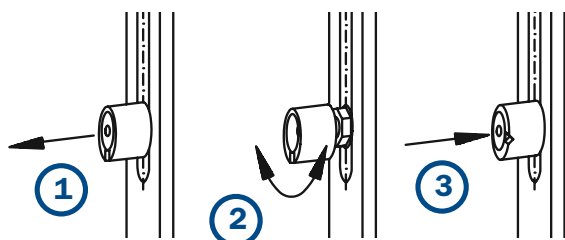
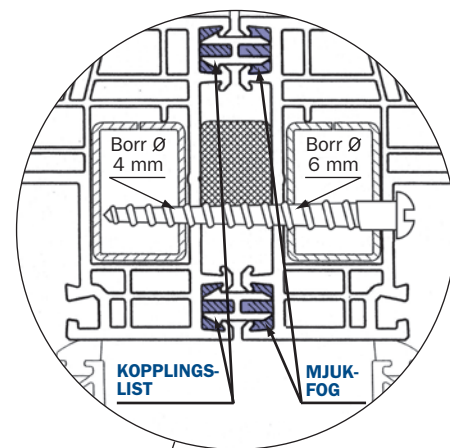
Bågens justeringsmöjligheter i höjd- och sidled

Öppna fönstret i sidohängt läge. I bakkanten på det övre gångjärnet finns ett hål för 4 mm insexnyckel. När insexskruven skruvas vänstervarv flyttar sig bågen mot gångjärnssidan (d.v.s. handtagssidan höjs uppåt).

Skulle denna justering ej vara tillräcklig finns justering även på det undre gångjärnet, vill man höja eller sänka hela bågen finns det på det undre gångjärnets ovansida ett hål för 4 mm insexnyckel, skruvas vänstervarv så sänks den.

OBS! Skruvas bågen för högt upp så kan den ta i ovankant. Fönstret går då inte att ställa i vädringsläge.

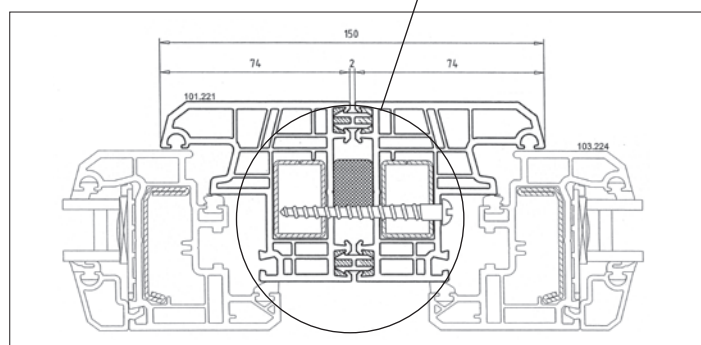
Det finns även på det nedre gångjärnet en insexskruv för att flytta bågen i sidled, vid justering på denna skruv tänk på att om bågen justeras över för mycket mot gångjärnssidan finns det risk för att bågen, när den står i vädringsläge släpper i underkant (på greppsidan).



Justering av täthet

Samtliga låskolvar på bågen är excentriska och kan justeras genom att man med tumme och pekfinger lyfter och vrider låsrullen till önskat läge. Då justeras alltså låskolvarnas tryck mot karmen.

1. Drag ut
2. Ställ in önskat läge $\pm 0,8$ mm
3. Låt kolven fjädra tillbaka



Koppling karm-karm

Förborra 6 mm ca 400 c/c från kopplingsidan "ej från fasta". Montera kopplingslisten i karmens båda spår, "vi rekommenderar även mjukfog" i spåren. Förborra karmarna med 4 mm borrh, skruva samman med plåtskruv 4,8 x 60 mm. Se skiss.

Skötsel och rengöring



Skötsel

Synliga, rörliga, beslagsdelar smörjes en gång om året med syrafritt fett.

Rengöring

För rengöring av fönsterprofilerna får endast svaga vattenlösningar av rengöringsmedel, disk- eller tvättmedel användas. **Använd gärna bilvårdsprodukter.** Vid fönstertillverkningen är viss nedsmutsning oundviklig. T.ex. kan man få fett eller olja från beslagsmontering, blyerts eller kulpennestreck från markering. Rengöring efter detta går bra med lösningsmedelsfria tvättmedelslösningar. Sprit- eller filtpennor får ej användas då dessa ger fläckar som ej kan tas bort. Slipning är enda möjligheten att få bort sådana fläckar. Vid rengöring och putsning användes en fuktig ofärgad bomullstrasa, wettexduk eller motsvarande. Undvik helsyntetiska putstrasor. Avtorkning med torr trasa kan attrahera damm och smuts. Tvål- eller tvättmedel ger en tunn, osynlig film på materialets yta, som under en längre tid förhindrar statisk uppladdning. Vissa lösningsmedel förstör plasten. Dessa får absolut ej användas då de kan ge bestående skador på materialet. Exempel är Aceton, Etylacetat, Tetrahydrofuran, Trikloretylen, Metylenklorid, Thinner och Metyletylketon.

Riktlinjer för rengöring av fönsterbågarna

	Skrapa torrt med halvhård spackelspade	Torka av torrt med trasa	Tvätta med vatten	Tvätta med tvättmedel utan lösningsmedel	Lösningsmedel t.ex. lacknafta eller T-sprit
Aluminiumstreck				✓	
Asfalt, Tjära, m.m.					✓
Blyerts				✓	
Cementstänk			✓		
Filtpenna (ej vattenfast)				✓	
Fett				✓	
Färg	✓				
Gips			✓		
Gummi				✓	
Bets			✓		
Träimpregnering					✓
Kalkstänk			✓		
Spackel					✓
Kitt, linoljebaserat	✓				
Lim	✓				
Kulspetsstreck			✓		
Rost				✓	
Schellack					✓
Tavelkrita		✓			
Vax, Stearin, Bonvax					✓
Vaxkrita					✓